

Ханты – Мансийский автономный округ – Югра
МУНИЦИПАЛЬНОЕ ОБРАЗОВАНИЕ
Октябрьский район

МУНИЦИПАЛЬНОЕ БЮДЖЕТНОЕ ОБРАЗОВАТЕЛЬНОЕ УЧРЕЖДЕНИЕ
ДОПОЛНИТЕЛЬНОГО ОБРАЗОВАНИЯ
«ДОМ ДЕТСКОГО ТВОРЧЕСТВА «НОВОЕ ПОКОЛЕНИЕ»

ул. Строителей, д. 28 А, блок 2, п.г.т. Приобье, 628126
тел./факс 8(34678) 33-5-04, e-mail: ddtpriob@mail.ru ОКПО 54110995, ИНН/КПП 8614005460/861401001

«15» мая 2023 г.

Педагог-психолог Корякина О. А.

**Анализ деятельности
педагога-психолога за 2022–2023 учебный год.**

Вся деятельность в течение года строилась в соответствии с утверждённым годовым планом и должностными обязанностями, с учётом задач и целей, определённых планом учебно-воспитательной работы. Деятельность в рамках психолого-педагогического сопровождения была организована по следующим направлениям: психологическое консультирование и просвещение, психологическая диагностика, развивающая работа, организационно-методическая работа.

Цель работы: содействие созданию социальной ситуации развития, соответствующей индивидуальности обучающихся и обеспечивающей психологические условия для успешного обучения, охраны здоровья и развития личности обучающихся, их родителей (законных представителей), педагогических работников и других участников образовательного процесса.

Задачи:

- психологический анализ социальной ситуации развития в общеобразовательном учреждении, выявление основных проблем и определение причин их возникновения, путей и средств их разрешения, содействие педагогическому коллективу в гармонизации социально-психологического климата;

- раннее и своевременное выявление у учащихся трудностей, препятствующих освоению дополнительных образовательных программ, отклонений в поведении, развитии и социальной адаптации и причин их появления;

- мониторинг психолого-педагогического статуса ребенка и динамики его психологического развития в процессе обучения; содействие индивидуализации образовательного маршрута;

- содействие реализации (выполнению) требований федерального государственного образовательного стандарта к личностным, метапредметным и предметным результатам освоения обучающимися дополнительной образовательной программы дополнительного образования;

- разработка и внедрение психологических программ и проектов, направленных на преодоление отклонений в социальном и психологическом здоровье и профилактику асоциальных явлений (употреблений ПАВ, социального сиротства, насилия в семье и др.), трудностей в адаптации, обучении и воспитании, нарушений в поведении, задержек и отклонений в развитии обучающихся;

- содействие формированию у обучающихся универсальных учебных действий как способности субъекта к саморазвитию и самосовершенствованию путем сознательного и активного присвоения нового социального опыта, совокупности действий учащегося, обеспечивающих его культурную идентичность, социальную компетентность, толерантность, способность к самостоятельному усвоению новых знаний и умений, включая организацию этого процесса;

- содействие педагогическим работникам, родителям (законным представителям) в воспитании обучающихся, а также формировании у них принципов взаимопомощи, толерантности, милосердия, ответственности и уверенности в себе, способности к активному социальному взаимодействию без ущемления прав и свобод другой личности;

- участие в комплексной психолого-педагогической экспертизе профессиональной деятельности специалистов образовательного учреждения, образовательных программ и проектов, учебно-методических пособий, проводимой по инициативе органов управления образованием или отдельных образовательных учреждений;

- распространение и внедрение в практику образовательного учреждения достижений в области отечественной и зарубежной психологии;

- взаимодействие с подразделениями образовательного учреждения (служба Здоровья, психолого-медико-педагогический консилиум, Совет профилактики и др.), с образовательными учреждениями, учреждениями и организациями здравоохранения и социальной защиты населения.

Приоритетные направления работы:

1. Просвещение педагогов и родителей с целью формирования и развития психологической компетентности обучающихся, родителей, педагогов.

2. Изучение (мониторинг) развития личности и уровня сформированности универсальных учебных действий ребенка с целью проектирования индивидуального образовательного маршрута обучения и развития ребенка и формирования ключевых компетенций.

3. Реализация комплексного индивидуально ориентированного психолого-педагогического сопровождения в условиях образовательного процесса всех детей с особыми образовательными потребностями с учётом состояния здоровья и особенностей психофизического развития (в соответствии с рекомендациями психолого-медико-педагогической комиссии).

4. Создание системы работы образовательного учреждения и проектирование дополнительной образовательной программы (психологический аспект) с учетом требований ФГОС.

5. Осуществление деятельности над единой методической целью «Системно-деятельностный подход как средство управления развитием личности обучающихся».

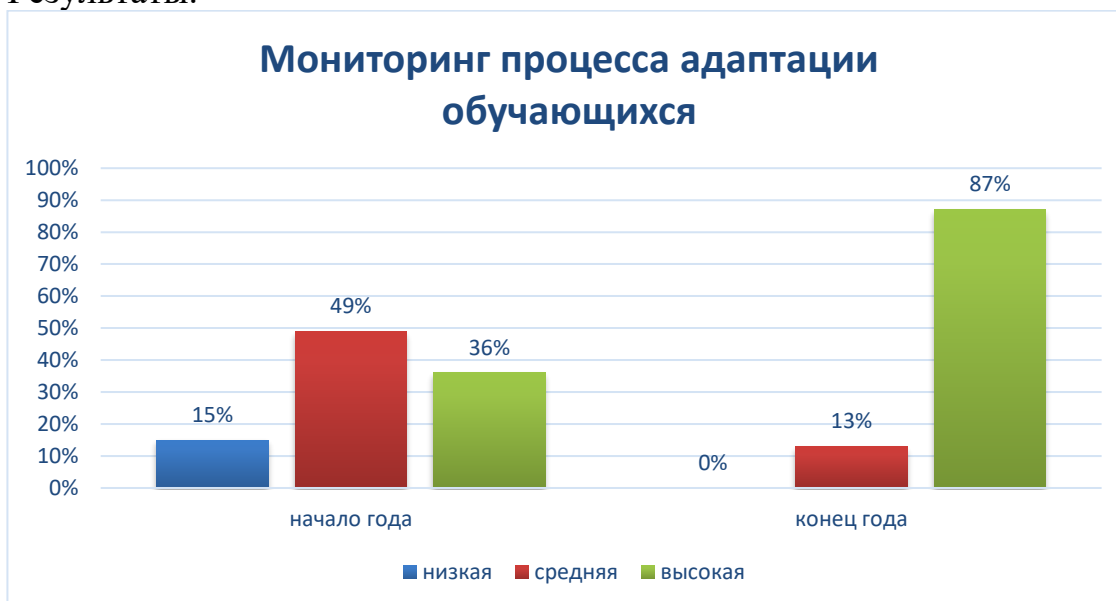
Статистические данные:

Объект направление	Обучающиеся		Родители	Педагоги
	Индивид	Группа		
Консультации	94	-	18	8
Тренинги	-	7		
Коррекционно-развивающая работа	134	75	-	-
Диагностика	102	9 групп	-	-
Просветительская работа	-	-	16	5
* Работа в муниципальной мобильной группы экстренной (неотложной) помощи несовершеннолетним, находящимся в условиях кризисных и чрезвычайных ситуаций	3	-	3	1

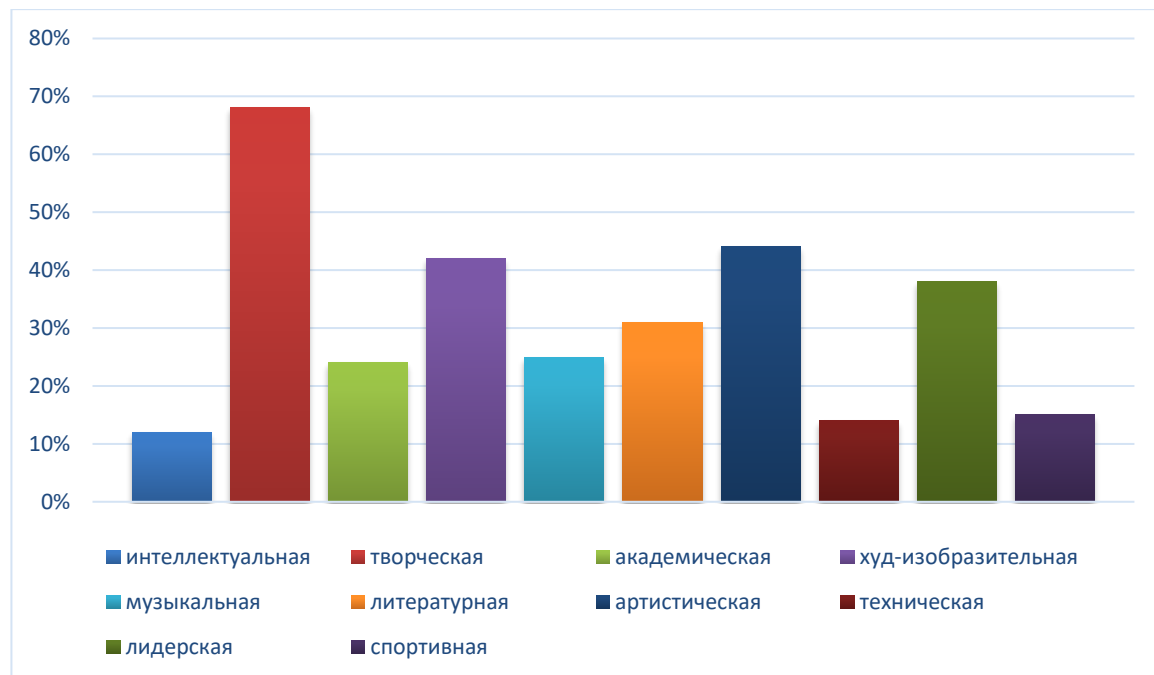
Психодиагностика:

Мониторинг процесса адаптации обучающихся вновь прибывших детей.

Результаты:

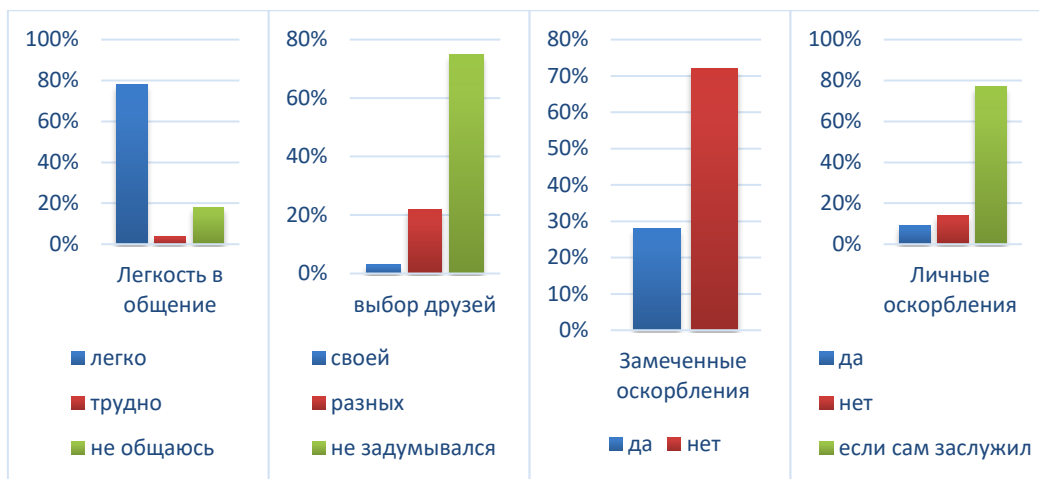


Оценка уровня одаренности.

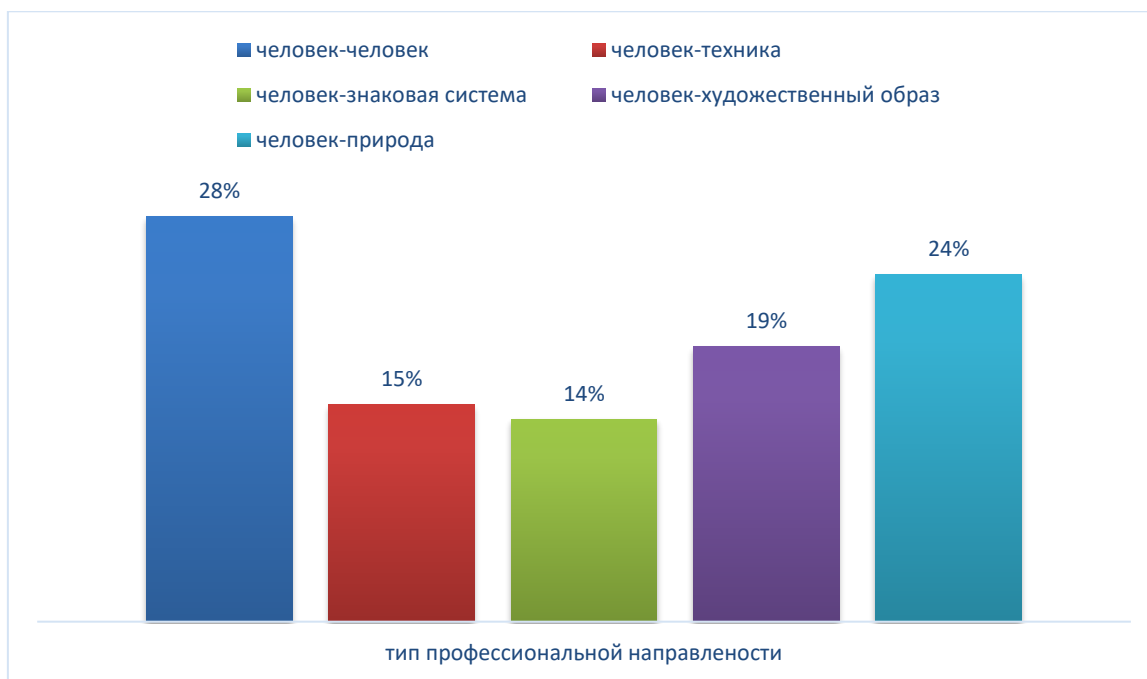


Ежегодное социологическое исследование по вопросам межнациональных отношений в среде обучающихся среди всех образовательных учреждений Октябрьского района.

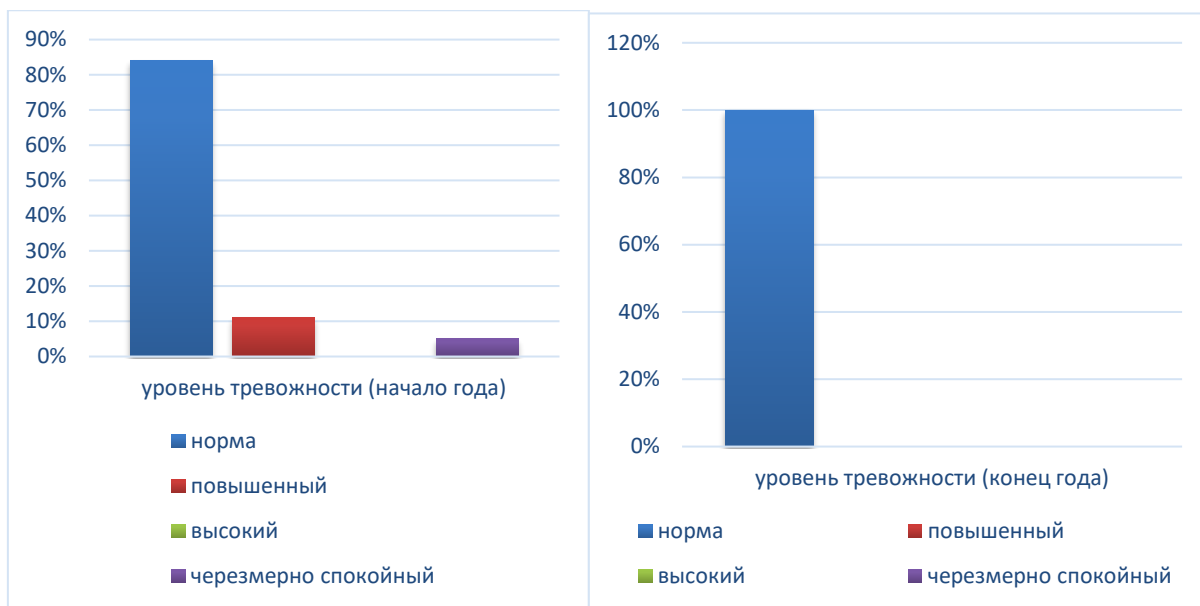




Диагностика сформированности профессиональных предпочтений обучающихся.



Мониторинг «Выявление уровня тревожности, определение акцентуации характера и самооценки, выявление агрессивности» с целью определения контингента обучающихся, склонных к суициду.



Коррекционная и развивающая деятельность:

.Развивающие занятия по программе курса профессиональной ориентации «Мой выбор». По программе была проведена диагностика сформированности профессиональных предпочтений и занятия, которые помогли детям утвердиться в своем профессиональном выборе.

.Коррекционные занятия с детьми с высоким уровнем тревожности. На начало года было выявлено 15 детей, с учетом диагностики и наблюдениями педагогов (по запросам). На конец года у всех детей уровень тревожности вошел в норму, с учетом неких личностных характеристик импульсивности.

.Наблюдение за детьми с низкой адаптацией и мягкая коррекция в процессе образовательного процесса. Как правило дети с низкой адаптацией, в отличие от детей с критически низкой, не требуют коррекции.

.Коррекционно-развивающие индивидуальные занятия с детьми по запросам педагогов и родителей.

Консультационная работа:

В течение всего года проводились консультации с детьми, родителями и педагогами. Было проведено 120 консультаций. В сравнении в предыдущим учебным годом количество обращений выросло на 24%.

Групповые тренинги:

Проведение тренингов на командообразование на районном слете волонтеров «От сердца к сердцу», районный слет лидеров «Паруса надежды», летняя смена «Ориентир». А так же выездные тренинги по профориентации в «Сергинской СОШ им. Н.И. Сирина»

Методическая работа:

.Разработка развивающих, коррекционных и просветительских программ.

.Обработка и анализ результатов диагностики, подготовка рекомендаций для родителей и воспитателей.

.Анализ литературы по проблемам развития и воспитания детей.

.Оформление документации педагога-психолога.

Экспертная работа:

Выступление с докладом на августовской конференции с темой «Внутренний ресурсы педагога». Участие в конкурсе проф. мастерства «Педагог года» в качестве члена жюри.

Повышение квалификации в г.Санкт-Петербург по направлению игротерапия.

Аттестована на высшую категорию.

Реализация проекта при грантовой поддержке губернатора ХМАО-Югры «Познай себя», под моим руководством совместно с Беккер П.А.

Победитель регионального этапа Премии #МЫВМЕСТЕ.

В этом году являюсь руководителем в муниципальной мобильной группы экстренной (неотложной) помощи несовершеннолетним, находящимся в условиях кризисных и чрезвычайных ситуаций. В районе было зарегистрировано 1 обращение, оказана консультация педагогу и проведена работа с родителями и обучающимся.

Выводы:

- Проведенная работа позволила выявить собственные профессиональные возможности, а также определить основные пути для реализации собственной деятельности и профессионального роста в дальнейшем.
- Продолжать деятельность в будущем году с учетом анализа деятельности за прошедший год

Перспективы:

- доработать имеющиеся программы и разработать новые с учетом потребностей участников образовательного процесса.
- больше внимания уделить разработке программ взаимодействия с педагогами, программам работы с одаренными детьми.
- пополнять и обновлять банк диагностических методов для более эффективной диагностики
- уделять больше внимания мотивированию клиентов на более глубокую работу.
- усилить взаимодействие не только с родителями, но и с педагогами.